



**NULÄGESBESKRIVNING: ENSAMKOMMANDE BARN  
SOM ANVISATS TILL STOCKHOLMS LÄN 2015**

160314

# INNEHÅLL

1. Inledning
2. Bakgrund, syfte och metod
3. Respondenter, avgränsningar, svarsfrekvens, bortfall och osäkerhet
4. Begrepp
5. Antal anvisade till länet 2015
6. Kommunernas ansvar
7. Var har de ensamkommande barnen placerats i länet och landet
8. Boenden och kostnader
9. Tillgång på HVB-platser Stockholms län
10. Analys och slutsatser

# 1. INLEDNING

Under 2015 sökte 162 877 personer asyl i Sverige. Av dessa var 70 384 barn, varav 35 369 ensamkommande barn. Till Stockholms län anvisades 5521 ensamkommande barn av Migrationsverket. Inför 2015 var fördelningstalet för Stockholms län 888 asylsökande ensamkommande barn. Jämfört med det antal som anvisades under 2015 fick länet på kort tid ta emot 4612 fler ensamkommande barn än vad som planerades för i slutet av 2014.

Den höga tillströmningen av asylsökande ensamkommande barn på kort tid, medförde bland annat att det blev akut brist på boenden. Bristen på bostäder ledde i nästa steg till att kommuner i mycket högre utsträckning än tidigare, fick leta efter placeringsalternativ utanför kommunens gränser. Platsbristen ledde även till att nya boenden (familjehem, konsulentstödda familjehem, jourhem och HVB) startades inom och utanför länet, och några av dessa tog mer betalt för placeringarna än vad Migrationsverket normalt ersätter.

Den ambition som kommunerna i länet har är att på kort- och på lång sikt skapa ett hållbart mottagande vad gäller ensamkommande asylsökande barn. Både vad gäller den första tiden i en ankomst- och anvisningskommun men även på sikt efter att barnet eller den unge har beviljats uppehållstillstånd.

Denna rapport har tagits fram för att försöka ge en nulägesbild över var barnen placerades under 2015. I rapporten redovisas det kostnadsläge som rådde i länet under 2015 för de ensamkommande barnens boende. Utgångsläget för 2015 var att länet skulle ta emot 888 ensamkommande asylsökande barn, och det anvisades 5521 ensamkommande barn. Rapporten visar att många barn har placerats utanför anvisningskommunens gränser, vilket inte är konstigt med tanke på hur många fler barn som anvisades än vad som förutspåts. Rapporten visar också att det finns risk att kostnaderna för kommunerna kommer att öka, om de placeringar som inte helt täcks av Migrationsverkets ersättning blir fler eller förlängs.

## 2. BAKGRUND, SYFTE OCH METOD

### Bakgrund

Under hösten 2015 ökade antalet ensamkommande barn som sökte asyl i Sverige mycket kraftigt. Till Stockholms län anvisades enligt Migrationsverket 5521 ensamkommande barn under 2015. KSLs styrelse gav kansliet i uppdrag att genomföra en kartläggning kring boendesituationen för ensamkommande barn i Stockholms län. Fokus för kartläggningen har varit de ensamkommande barnens placeringar i länet och i övriga delar av landet. Detta med utgångspunkt i att anvisningskommunen inte alltid sammanfaller med i vilken kommun som barnen varaktigt vistas. I kartläggningen har det också ingått att belysa hur mycket kommunerna i länet betalat för olika boenden. Mätperioden var år 2015 (1 januari 2015 till 31 december 2015).

### Syftet med undersökningen

Syftet med kartläggningen var att kunna ge en överblick över kostnader och placeringar i länet, men även att kunna utgöra underlag för beslut kring hur arbetet med placeringar av ensamkommande barn i länet kan utvecklas och förbättras.

### Metod

Under mitten av december började arbetet med att utforma undersökningen. I slutet av december 2015 utsåg kommundirektörerna i länet en ansvarig medarbetare vardera som fick uppdraget att besvara enkäten för respektive kommuns räkning. Enkäten distribuerades elektroniskt den 13 januari till kommunerna i länet. Sista svarsdag var den 3 februari. Stockholms stad önskade senare få enkäten distribuerad till respektive stadsdel, vilket gjordes den 26 januari. Svarstiden har förlängts några gånger och slutdatum för enkäten blev den 26 februari 2016. Rapporten kommer att uppdateras innan den slutgiltiga versionen är klar.

En första presentation av det preliminära resultatet har gjorts för kommundirektörer, kommunstyrelseordförande och KSLs styrelse i februari 2016.

Rapporten är framtagen av Emil Lindqvist och Helena Wiklund på KSL, mars 2016.

### 3. RESPONDENTER, AVGRÄNSNINGAR, SVARSFREKVENNS, BORTFALL OCH OSÄKERHET

#### Respondenter

Enkäten distribuerades till alla kommuner (26 stycken) i Stockholms län. En kommun, Stockholms stad, valde att få enkäten distribuerad till varje stadsdel (14 stycken). I denna rapport har svaren från de 14 stadsdelarna sammanförts till ett svar från Stockholms stad.

#### Avgränsningar

Kartläggningen rör Stockholms län. Mätperioden gäller år 2015. Inga frågor har ställts till överförmyndare i länet, vilket innebär att rapporten inte kan redovisa de ensamkommande barn som placerats inom länet från andra kommuner utanför Stockholms län.

#### Svarsfrekvens

Hög svarsfrekvens på själva enkäten (100%). En del frågor har lägre svarsfrekvens. Det gäller främst frågor om kostnader, vårddygn samt i vilka kommuner som de ensamkommande barnen har placerats. Av Stockholms stads 14 stadsdelar har fem stadsdelar ännu inte svarat på i vilka kommuner barnen har placerats.

#### Troliga förklaringar till bortfall

De frågor som har lägre svarsfrekvens (kostnader, vårddygn samt i vilka kommuner barnen har placerats) förklaras av respondenterna med:

- Den höga arbetsbelastningen, inklusive hög personalomsättning, under hösten/vintern medförde att man inte hann registrera och följa upp i systemen
- Uppföljningssystemen var inte anpassade efter den situation som uppstod hösten 2015, vilket kräver manuell räkning av flera hundra barn
- Ny personal som inte är insatt i uppföljningssystemen

#### Osäkerhet

Några kommuner har uppgett att de har *uppskattat antal* (barn samt kostnader). Bortfall samt den mänskliga faktorn (felräkningar både från respondenter och rapportanalytiker) kan även ha bidragit till en viss felmarginal. Rapporten kan därför enbart användas i syfte att visa på en preliminär nulägesbild hur det såg ut inom Stockholms län 2015 och inte en exakt beskrivning över kostnader och placering av de ensamkommande barnen.

## 4. BEGREPP

**Ensamkommande barn:** Asylsökande barn eller ungdomar under 18 år som kommer till Sverige utan föräldrar eller annan vårdnadshavare.

**Ankomstkommun:** När ett ensamkommande asylsökande barn anländer till Sverige, erbjuds barnet ett tillfälligt boende i den kommun där barnet först kommer i kontakt med en svensk myndighet. Kommunen blir då ankomstkommun och ansvarar bland annat för att ordna boende för barnet i avvaktan på att Migrationsverket ska anvisa hen vidare till en anvisningskommun. Det innebär att samtliga Sveriges kommuner kan bli ankomstkommun.

**Anvisningskommun:** En kommun som tar emot ensamkommande barn efter anvisning från Migrationsverket. Den anvisade kommunen har det långsiktiga ansvaret för barnet, och ansvarar för att barnet får det stöd och den hjälp som föreskrivs i socialtjänstlagen. Om det saknas boende i den egna kommunen kan barnet placeras i ett boende i en annan kommun. Den kommun som Migrationsverket anvisat att ordna boende ska anses som barnets *vistelsekommun* enligt 2 kap. 2 § SoL. Det gäller oavsett hur kommunen väljer att ordna barnets boende.

**Familjehem:** Enskilt hem som på uppdrag av socialnämnden tar emot barn och ungdomar för stadigvarande vård och fostran och vars verksamhet inte bedrivs yrkesmässigt. Idag är det vanligt att kommuner placerar barn i familjehem via privata företag, så kallade *konsulentstödda familjehem*, ett mellanting mellan ett vanligt familjehem och ett HVB-hem. Konsulenternas uppgift är att stödja familjehemmen i deras åtagande.

**Jourhem:** Enskilt hem som på uppdrag av socialnämnden eller motsvarande tar emot barn och ungdomar för tillfällig vård och fostran och vars verksamhet inte bedrivs yrkesmässigt. Ett jourhem ska vara lika väl utrett som ett familjehem men har ett generellt tillstånd att ta emot barn och ungdomar för tillfälliga placeringar i främst akuta situationer. Jourhem är i allmänhet kontrakterade av en eller flera kommuner.

**HVB:** Hem för vård eller boende. Ett boende som tillhandahåller platser för heldygnsvistelse och som bedriver behandling eller är inriktad på omvårdnad, stöd eller fostran. Vissa HVB är inriktade på ensamkommande barn. HVB kan bedrivas av offentliga eller privata aktörer. Ett bolag, en förening, en samfällighet, en stiftelse eller en enskild individ måste ha tillstånd av Inspektionen för vård och omsorg (IVO) för att bedriva verksamheten.

# 5. KOMMUNERNAS ANSVAR

## Anvisningskommunens ansvar

När Migrationsverket har anvisat en kommun anses barnet vistas i den kommunen. Det innebär att det är socialnämnden i den anvisade kommunen som har ansvar för barnet och att barnets behov av boende och annat stöd som föreskrivs i 2 kap. 1 § SoL (Socialtjänstlagen) tillgodoses.

Anvisningskommunens ansvar är exempelvis att:

- utse god man
- utreda barnets behov och fatta beslut om placering och andra stödinsatser
- medverka till att barnet får god vård och fostran och i övrigt gynnsamma uppväxtförhållanden
- så långt det är möjligt utforma vården tillsammans med barnet eller den unge och hans eller hennes gode man eller särskilt förordnade vårdnadshavare
- verka för att barnet får lämplig utbildning
- ansöka om eller anmäla behov av särskilt förordnad vårdnadshavare om barnet beviljas uppehållstillstånd.

### Den placerande nämndens ansvar gäller oavsett var barnet eller den unge bor och sedermera folkbokförs

Socialtjänsten i den placerande kommunen kan i många fall behöva samarbeta med kommunen där barnet har sin hemvist. Om ärendet överflyttas till den andra kommunen enligt bestämmelserna i 2 a kap. 10–12 §§ SoL upphör anvisningskommunens ansvar.

## Hemkommunen ansvarar för skolan

Det är barnets hemkommun som ansvarar för att barnet erbjuds utbildning från förskola till och med gymnasieskola. Med hemkommun menas den kommun där barnet är folkbokfört. För asylsökande barn är det vistelsekommunen som är barnets hemkommun.

För barn och unga som placeras i **familjehem** i en annan kommun gäller i normalfallet att barnet kommer att folkbokföras i den kommun där familjehemmet ligger. Och i och med att folkbokföringen ändras, kommer den kommunen att bli hemkommun i skollagens mening. *Kostnadsansvaret för skolgången* kommer därmed att överföras till den nya hemkommunen (medan socialnämnden i anvisningskommunen har fortsatt ansvar för stödinsatser enligt SoL).

För barn och unga som placeras i **hem för vård eller boende (HVB)** i annan kommun gäller i normalfallet att barnet behåller sin folkbokföring i anvisningskommunen.

Anvisningskommunen, som fortsatt kommer att vara folkbokföringskommun/hemkommun, kommer därmed *att ha kvar kostnadsansvaret* för barnets skolgång. Detsamma gäller barn som placeras i **särskilda ungdomshem (SIS)**.

Information hämtat ur "Ett gemensamt ansvar för ensamkommande barn och ungdomar", Socialstyrelsen, *Maj 2015* samt Cirkulär 16:2 om "Kostnadsansvar för stödinsatser avseende barn och ungdomar som är placerade eller vistas i annan kommun", SKL januari 2016.

## 6. ANTAL ANVISADE TILL LÄNET 2015



# ANTAL ENSAMKOMMANDE BARN SOM HAR ANVISATS TILL KOMMUNERNA I STOCKHOLMS LÄN UNDER 2015

## 5500 ensamkommande barn under 2015

Under år 2015 har 5521 ensamkommande barn anvisats till Stockholms län. Det finns en differens mellan statistiken från Migrationsverket (MIV) och kommunernas redovisning i denna enkät. Detta förklaras i första hand av bortfall i enkäten.

Inför 2015 var fördelningstalet på länsnivå 888 asylsökande ensamkommande barn. Jämfört med det antal som anvisades under 2015, 5521 ensamkommande barn, så har länet på kort tid tagit emot 4612 fler ensamkommande barn än vad som planerades för i slutet av 2014.

Anvisningskommun	Totalt enligt MIV	Totalt enligt kommunerna	Differens
BOTKYRKA	163	162	1
DANDERYD	98	94	4
EKERÖ	92	84	8
HANINGE	211	205	6
HUDDINGE	269	273	-4
JÄRFÄLLA	165	161	4
LIDINGÖ	135	134	1
NACKA	307	305	2
NORRTÄLJE	160	161	-1
NYKVARN	47		47
NYNÄSHAMN	100	86	14
SALEM	70	73	-3
SIGTUNA	64	53	11
SOLLENTUNA	178	177	1
SOLNA	82	81	1
STOCKHOLM	2 194	2 143	51
SUNDBYBERG	120	114	6
SÖDERTÄLJE	89	89	0
TYRESÖ	141	140	1
TÄBY	208	208	0
UPPLANDS-BRO	84	81	3
UPPLANDS-VÄSBY	131	132	-1
VALLENTUNA	99	125	-26
VAXHOLM	46	45	1
VÄRMDÖ	133	141	-8
ÖSTERÅKER	135	145	-10
<b>Totalsumma</b>	<b>5 521</b>	<b>5 412</b>	<b>109</b>

# ANTAL ENSAMKOMMANDE BARN SOM PÅ EGEN HAND HAR GETT SIG TILL KÄNNA I KOMMUNEN

## Totalt har 10 000 ensamkommande barn passerat länet

Närmare 10 000 ensamkommande barn har, utöver de anvisade 5521 barnen, varit placerade inom Stockholms län under 2015. Detta förklaras av ankomstsystemets utformning, där de ensamkommande barnen under en kort tid placeras i ankomstboenden (transitboenden) för att sedan slussas vidare till en permanent anvisningskommun i länet eller i annan del av landet.

## Migrationsverket ansvarar för anvisningen till kommunen

När ett ensamkommande barn kommer till Sverige och vill söka asyl ansvarar Migrationsverket (MIV) för att registrera barnets ansökan och underrätta socialtjänsten i den kommun där barnet kommit i kontakt med myndigheterna. Den aktuella kommunen ansvarar för att ordna ett tillfälligt boende, ett så kallat ankomstboende. Där bor barnet i väntan på att MIV anvisar barnet till en kommun som ska ordna med ett permanent boende under asylprocessen. Ankomstboendet drivs av kommunerna och är avsedda att vara högst tillfälliga.

(\*I siffrorna som redovisas i tabellen finns både "ankomstkommunernas" statistik med, men även de kommuner som uppgett att barn har gett sig till känna i deras kommuner för att ansöka om asyl).

Numera räknas alla kommuner som ankomstkommuner. Solna och Sigtuna räknas som stora ankomstkommuner, då Migrationsverket har verksamhet i dessa kommuner. Stockholms stad har de senaste åren även fungerat som en stor ankomstkommun, då många barn anländer med tåg eller buss till centralen i Stockholm.

Kommun	Antal barn*
Botkyrka	3
Nacka	2
Norrtälje	3
Sigtuna	2145
Sollentuna	2
Solna	2142
Stockholm	5400
Sundbyberg	1
Täby	100
<b>Totalsumma</b>	<b>9798</b>

## **7. VAR HAR DE ENSAMKOMMANDE BARNEN PLACERATS I LÄNET OCH LANDET?**

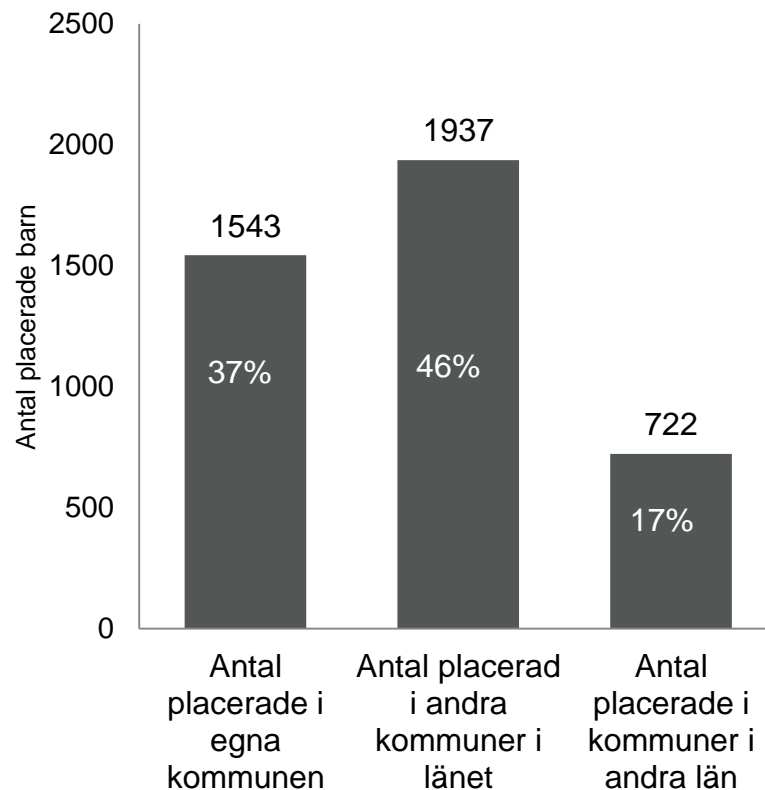
# VAR PLACERADE KOMMUNERNA I LÄNET DE ANVISADE ENSAMKOMMANDE BARNEN UNDER 2015?

## Majoriteten bor i annan kommun än anvisningskommunen

Under år 2015 anvisades totalt 5521 barn till länet enligt Migrationsverkets statistik. I denna kartläggning har kommunerna hittills redovisat var 4202 barn har placerats. Kartläggningen visar att 83% (3480) ensamkommande barn har placerats inom länet. Majoriteten av de ensamkommande barnen är placerade i boenden som finns i andra kommuner än anvisningskommunen.

## Migrationsverkets modell för anvisning bidrar till geografisk spridning av barnen

Detta mönster förklaras av hur anvisningsprocessen har gått till från statens sida, men det ger följdverkningar för barnen och kommunerna. Om boendelösningarna inom kommunernas gränser är fullbelagda så har kommunerna varit hänvisade till lösningar på andra platser i landet. Detta kan medföra svårigheter med uppföljning och fördyrande kostnader. Detta kan i sin tur bidra till att barnen inte får det stöd som de är berättigade till.



# ANVISNINGSKOMMUNERNAS PLACERINGAR I ANTAL

## Platsbrist i den egna kommunen – medförde geografisk spridning

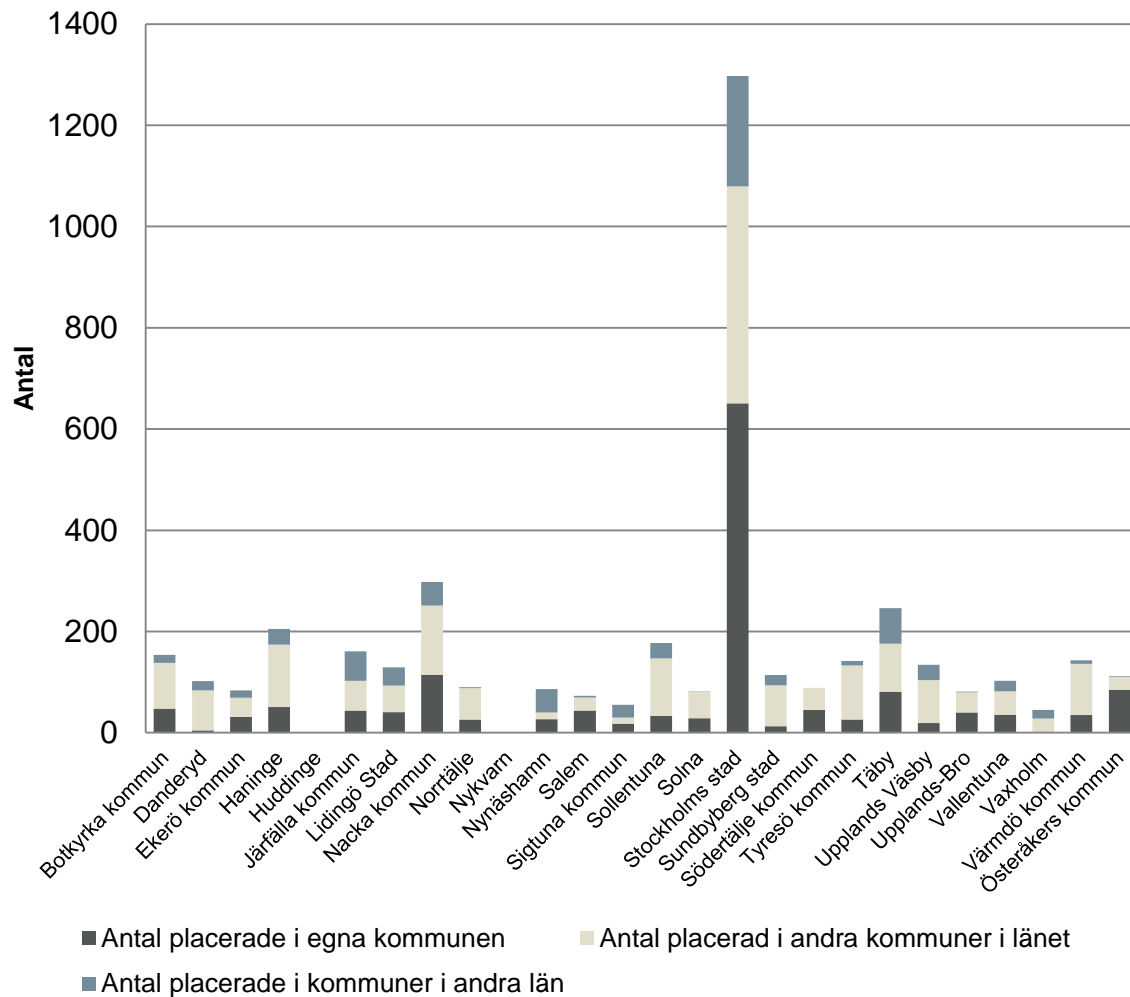
Här redovisas per kommun var de anvisade barnen under 2015 har placerats. Som tidigare nämnts utsattes kommunerna för en mycket hög belastning, framförallt under hösten och vintern 2015, när så många ensamkommande barn anlände på kort tid. Platsbristen var stor i många kommuner, vilket förklarar den geografiska spridning som visas av denna kartläggning. Många barn placerades utanför kommunen och i vissa fall även utanför länet.

Ett barn redovisas endast en gång. Om ett barn har bott i olika boenden under 2015 har barnet redovisats i det boende där barnet bott största delen av år 2015.

Differensen mellan totalt antal placerade barn och totalt antal anvisade barn beror huvudsakligen på att alla svar ännu inte är inlagda i rapporten.

Kommun	Antal placerade i egna kommunen	Antal placerad i andra kommuner i länet	Antal placerade i kommuner i andra län	Totalt antal placerade enligt kommunerna	Totalt anvisade enligt kommunerna	Totalt anvisade enligt MIV
Botkyrka kommun	48	90	16	154	162	163
Danderyd	5	79	18	102	94	98
Ekerö kommun	31	38	15	84	84	92
Haninge	51	123	31	205	205	211
Huddinge					273	269
Järfälla kommun	44	59	58	161	161	165
Lidingö Stad	41	52	36	129	134	135
Nacka kommun	115	136	47	298	305	307
Norrälje	26	62	2	90	161	160
Nykvarn				0		47
Nynäshamn	27	13	46	86	86	100
Salem	44	26	3	73	73	70
Sigtuna kommun	18	12	25	55	53	64
Sollentuna	33	114	30	177	177	178
Solna	29	52	1	82	81	82
Stockholms stad	651	428	218	1297	2 143	2 194
Sundbyberg stad	13	81	20	114	114	120
Södertälje kommun	45	44		89	89	89
Tyresö kommun	26	107	9	142	140	141
Täby	81	95	70	246	208	208
Upplands-Bro	40	40	1	81	81	84
Upplands Väsby	19	85	30	134	132	131
Vallentuna	36	46	21	103	125	99
Vaxholm	0	28	17	45	45	46
Värmdö kommun	35	101	7	143	141	133
Österåkers kommun	85	26	1	112	145	135
<b>Totalsumma</b>	<b>1543</b>	<b>1937</b>	<b>722</b>	<b>4202</b>	<b>5 412</b>	<b>5 521</b>

# PLACERINGAR FÖR RESPEKTIVE KOMMUN



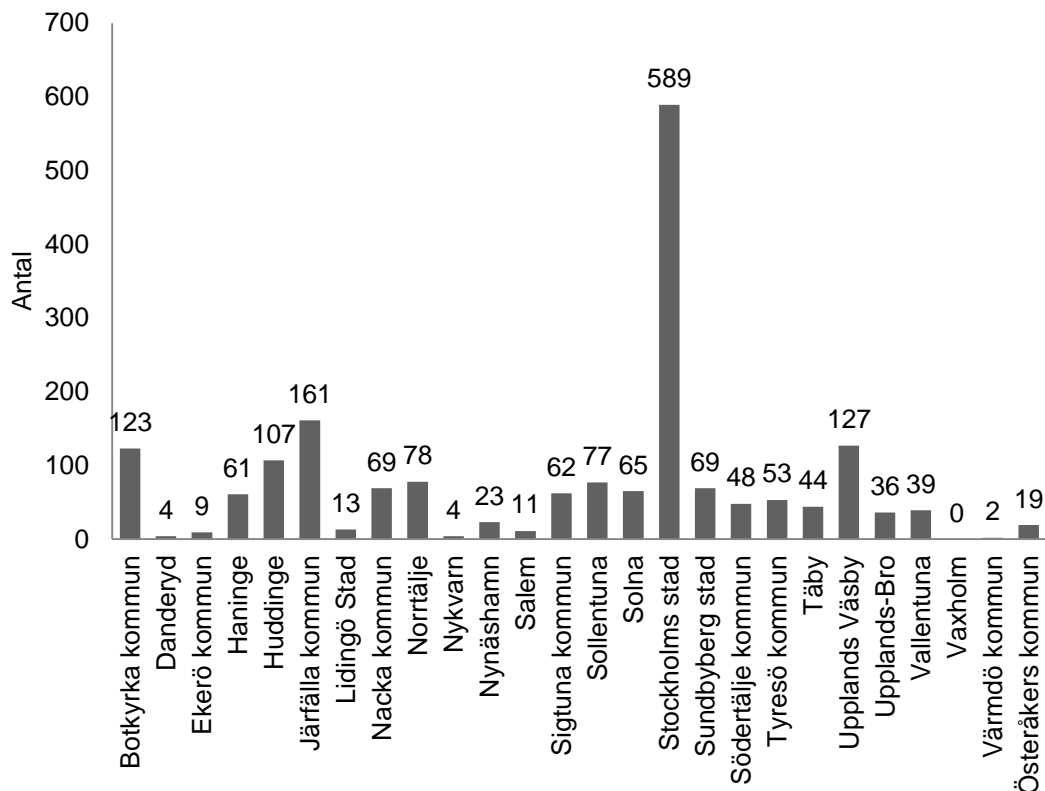
# VAR HAR DE ANVISADE ENSAMKOMMANDE BARNEN PLACERATS UNDER 2015?

## Placering i andra kommuner

Stockholms stad, Botkyrka, Järfälla, Upplands Väsby och Huddinge har fått många barn placerade i den egna kommunen, från andra kommuner i länet.

Danderyd, Ekerö, Lidingö, Nykvarn, Salem, Vaxholm och Värmdö har tvärtom fått väldigt få barn placerade från andra kommuner i länet.

Kartläggningen har inte kunnat besvara frågan varför det skiljer sig så åt mellan kommunerna. Det kan antas bero på tillgången till antalet HVB-platser i kommunerna (Botkyrka, Stockholm och Upplands Väsby har många HVB-platser).



# VAR PLACERAR RESPEKTIVE KOMMUN SINA ENSAMKOMMANDE BARN?

Anvisningskommun (lodrätt)	Kommun där barnet har placerats (vågrätt)																				Totalsumma							
	Kommun	Botkyrka	Danderyd	Ekerö	Haninge	Huddinge	Järfälla	Lidingö	Nacka	Norrälje	Nykvarn	Nynäshamn	Salem	Sigtuna	Sollentuna	Solna	Stockholm	Sundbyberg	Södertälje	Tyresö		Täby	Upplands Väsby	Upplands-Bro	Vallentuna	Vaxholm	Värmdö	Österåker
Botkyrka			0	1	1	6	4	2	4	0	0	2	0	0	8	2	48	5	0	1	0	3	1	2	0	0	0	90
Danderyd	12		0	3	10	0	4	0	5	0	0	1	2	2	1	34	0	0	1	1	1	0	0	0	0	0	2	79
Ekerö	1				1	6			1		1		1			15	1	1		2	2		6				38	
Haninge	5	0	2		4	4	0	11	1	0	8	1	4	3	4	53	4	1	1	7	6	4	0	0	0	0	123	
Huddinge																											0	
Järfälla	4			2	5							2	4	3	6	17				2	11	1				2	59	
Lidingö Stad	3	0	1	1	3	5		1	0	0	1	0	1	0	2	29	1	1	0	0	2	0	1	0	0	0	52	
Nacka	23			1	12	3						2	3		2	39	1	5	13		23	1	4			4	136	
Norrälje	0	0	0	0	1	7	0	2		0	1	0	1	2	6	21	3	1	0	0	12	0	5	0	0	0	62	
Nykvarn																											0	
Nynäshamn	0	0	0	6	0	3	0	2	0	0		0	0	0	0	2	0	0	0	0	0	0	0	0	0	0	0	13
Salem	0	0	0	0	10	1	0	0	0	0	0		0	0	2	4	0	4	0	5	0	0	0	0	0	0	26	
Sigtuna	1																				11						12	
Sollentuna	12	0	0	3	6	8	1	0	7	3	0	1	1		5	45	6	5	0	0	3	7	0	0	0	1	114	
Solna								1								47					4						52	
Stockholms stad	37	2	1	13	32	53	4	14	29	0	6	4	22	44	21		31	12	13	21	30	13	16		2	8	428	
Sundbyberg stad	1		1	2	8	5			6				2	1		42			2		9	1	1				81	
Södertälje																											44	
Tyresö	10		1	6		3	1	7	1					1	2	61	3	3		2	1	3	2				107	
Täby	3	0	1	3	3	3	1	7	9	1	3	0	8	3	4	32	9	0	1		1	1	0	0	0	2	95	
Upplands Väsby	7	2		3	1	15		1	2				1	2	1	38		8		4							85	
Upplands-Bro	4			9		5									4	14		2			2						40	
Vallentuna						31								2	1	3			3		4	2					46	
Vaxholm			1	4		2			3					2	2	5		5		5	2		2				28	
Värmdö				4	5	3		19			1			4	2	43		5	13			2					101	
Österåker									14				12														26	
<b>Totalsumma</b>	<b>1234</b>	<b>9</b>	<b>61</b>	<b>107</b>	<b>161</b>	<b>13</b>	<b>69</b>	<b>78</b>	<b>4</b>	<b>23</b>	<b>11</b>	<b>62</b>	<b>77</b>	<b>65</b>	<b>589</b>	<b>69</b>	<b>48</b>	<b>53</b>	<b>44</b>	<b>127</b>	<b>36</b>	<b>39</b>	<b>0</b>	<b>2</b>	<b>19</b>	<b>1937</b>		

Tabellen illustrerar var anvisningskommunerna i länet (lodrätt) har placerat de anvisade barnen (vågrätt).

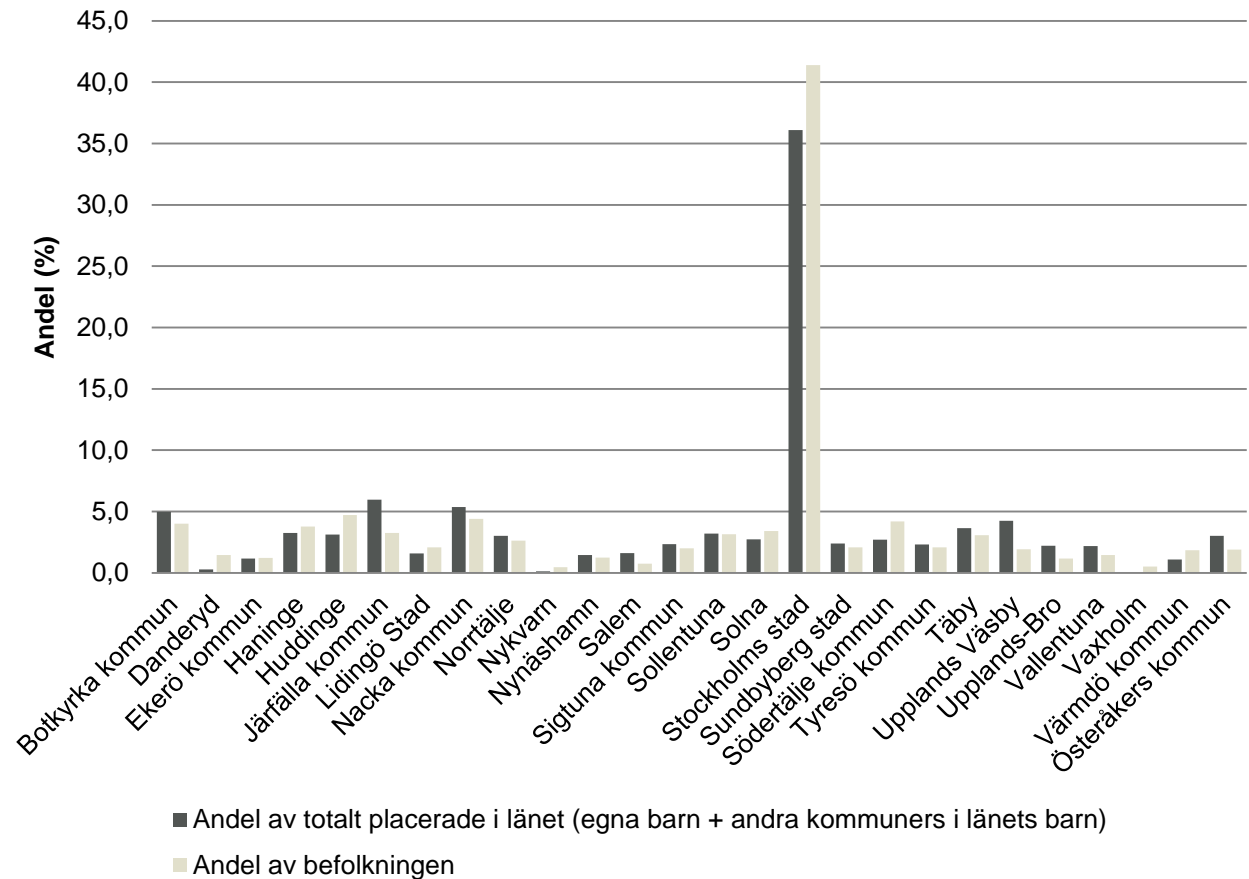
1937 av de anvisade ensamkommande barnen har placerats inom länet. I tabellen synliggörs inte de barn som placerats inom den egna kommunen. Till detta mättilfälle har inte fem av Stockholms stads stadsdelar kunna uppge var de har placerat de ensamkommande barnen.



# ANTALET PLACERADE JÄMFÖRT MED FOLKMÄNGD

## Fördelningen av barn slår olika i länet

Vid en jämförelse av det totala antalet placerade barn med folkmängd (31/12 2015) ser vi att en del kommuner har fler barn placerade i förhållande till andel av befolkningen.

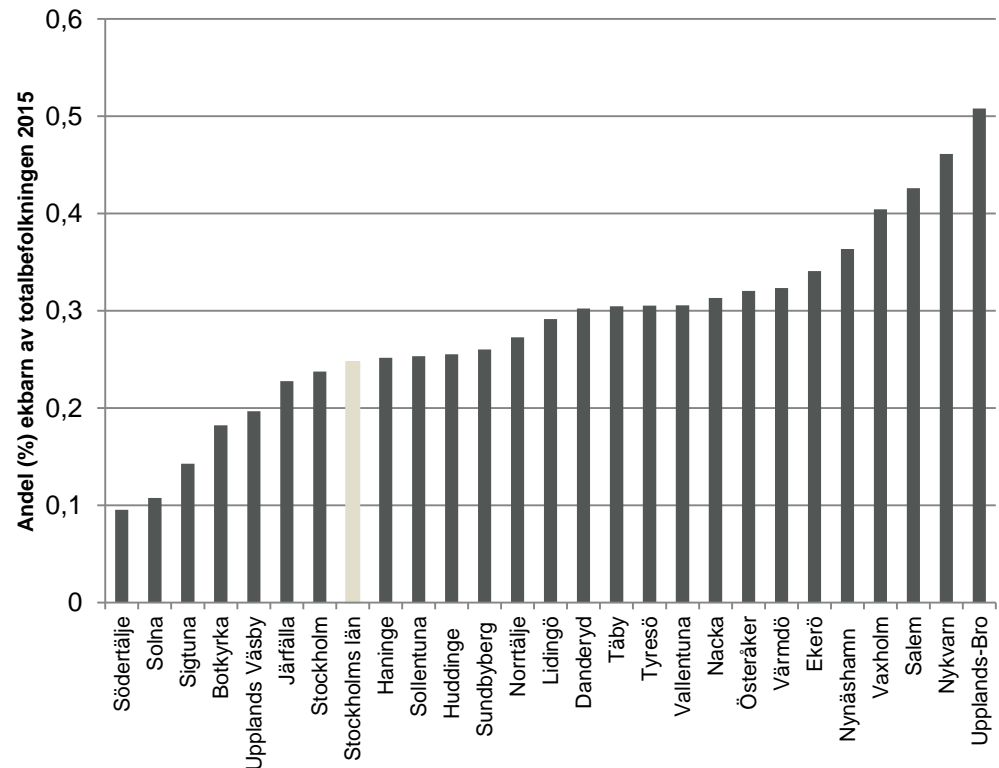


# HUR FÖRDELADES ANVISNINGARNA UNDER 2015?\*

## Modell för anvisningstal 2015

Utgångspunkten för den modell som tillämpades under 2015 för anvisningen av ensamkommande barn var 1. folkmängd, 2. tidigare mottagande av ensamkommande barn, 3. tidigare flyktningmottagande (vuxna och barn i familj), 4. antal boendedygn för asylsökande på kommun- och länsnivå. Respektive länsstyrelse har möjlighet att fördela sitt länsfördelningstal på länets kommuner baserat på regionalt skiftande variabler. I Stockholms läns fall gjordes en regional anpassning under 2015 gentemot länets större ankomstkommuner samt Södertälje.

## Utfall av fördelningsmodell 2015 i förhållande till befolkningsstorlek



\*Källa: Befolkningsstorlek SCB, 2016, Antal anvisade MIV 2016.

# I DESSA KOMMUNER UTANFÖR LÄNET HAR DE ENSAMKOMMANDE BARNEN PLACERATS UNDER 2015

## Barnen placerade utanför länet

Av de anvisade barnen har kommunerna uppgett att 722 barn har placerats utanför Stockholms län. Barnen är placerade i alla delar av landet. Det finns emellertid ett tydligt mönster om att de ensamkommande barnen placeras i länets relativa närhet. Detta visar sig genom att orter/kommuner i Mälardalen och övriga Svealand dominerar. Enkäten besvarar dock inte hur många barn som har placerats i respektive kommun utanför länet. Sett till antal placerade barn ger därför inte denna figur den kompletta bilden över hur barnen är placerade utanför Stockholms län.



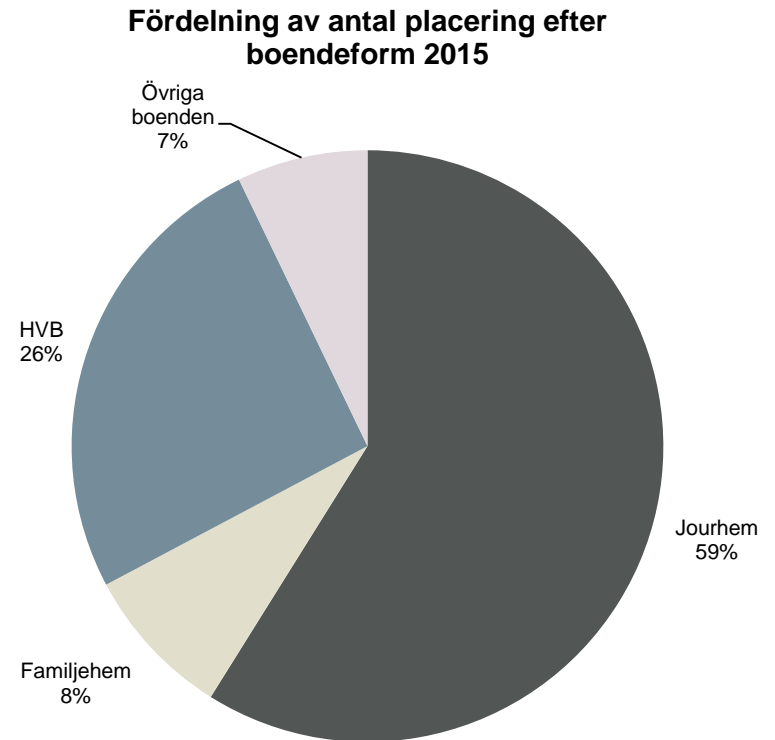
## 8. BOENDEN OCH KOSTNADER

# I VILKEN TYP AV BOENDE PLACERAS BARNEN?

## Boendeformer

Den vanligaste boendeformen för de ensamkommande barnen som anvisats till länet 2015 var jourhem. Knapp två tredjedelar, ca 3300 ensamkommande barn har någon gång under 2015 varit boende i jourhem.

Det finns vissa skillnader mellan kommunerna i hur de placerar de ensamkommande barnen. För majoriteten av kommunerna följer fördelningen väl den aggregerade bilden. Några av kommunerna avviker från detta mönster.



# TOTALA KOSTNADER FÖR BOENDET

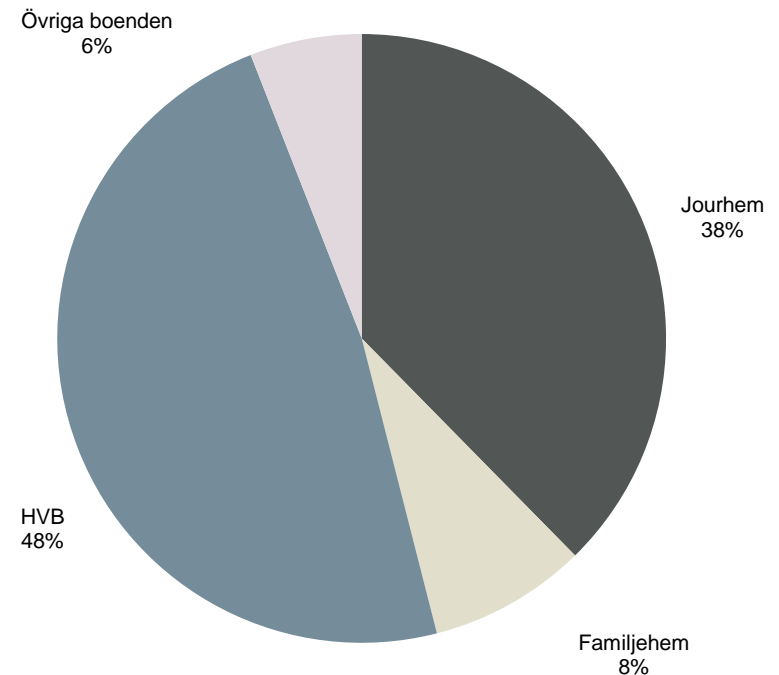
## Kostnadernas fördelning per boendeform

De totala kostnaderna för de ensamkommande barnens boende i Stockholms län har inte gått att beräkna pga. bortfall. Även om de flesta av kommunerna kan redovisa hur många barn som är placerade i olika boendeformer saknas uppgifter om de totala kostnaderna för elva av kommunerna och fyra av stadsdelarna inom Stockholms stad. Av denna orsak blir den totala kostnaden för de ensamkommande barnen en underskattning.

För de kommuner och stadsdelar som har kunnat redovisa kostnaderna för de ensamkommande barnens boende uppgår den totala boendekostnaden till ca 900 mkr för år 2015.

Även om antalet barn är flest i boendeformen jourhem så är den totala kostnaden högst för boendet i HVB-hem. Detta förklaras av högre antal köpta vård dygn i denna boendeform.

Fördelning av kostnader per boendeform  
2015



# KOSTNADER FÖR JOURHEMSBOENDE 2015

## Jourhemsboende

Sett till antal har jourhemsboende varit den vanligaste boendeformen för ensamkommande barn under 2015. Det totala kostnaderna för 2015, för de kommuner som har kunnat redovisa detta, uppgår till 338 mkr.

Kommun	Antal placerade i jourhem 31/12 2015	Total kostnad jourhem 2015 (kr)	Genomsnittlig kostnad per vårddygn (kr)	Lägsta kostnad per vårddygn (kr)	Högsta kostnad per vårddygn (kr)
Botkyrka kommun	139			1 290	2 800
Danderyd	63	7 731 000	1 766	585	2 900
Ekerö kommun	56			1 300	2 650
Haninge	149	11 907 504	1 120	1 100	2 500
Huddinge	182	31 402 537	1 689	1 189	2 600
Järfälla kommun	110	5 341 236	1 816	1 300	3 700
Lidingö Stad	85	9 569 100	941	1 750	2 750
Nacka kommun	197	50 216 019		1 190	3 600
Norrälja				1 400	2 200
Nykvarn					
Nynäshamn	86			1 395	2 600
Salem	39			763	1 066
Sigtuna kommun	15	2 215 000		140	4 500
Sollentuna	123	13 700 000	1 520	1 250	2 600
Solna	16	3 329 174	1 422	1 189	3 200
Stockholms stad	1161	154 566 323	2 396	1 089	3 041
Sundbyberg stad	61	9 100 000	1 803	1 250	5 900
Södertälje kommun	80				1 900
Tyresö kommun	80		0	1 343	2 300
Täby		15 121 000	1 655	600	5 000
Upplands Väsby	100	14 200 000	1 850	1 369	2 500
Upplands-Bro	68	8 800 000	1 257	800	3 800
Vallentuna	57			1 650	3 500
Vaxholm	18	1 652 057	712	784	2 600
Värmdö kommun					
Österåkers kommun					
<b>Totalsumma</b>	<b>2885</b>	<b>338 850 950</b>	<b>2 102</b>	<b>1 111</b>	<b>3 049</b>

# KOSTNADER FÖR HVB-BOENDE 2015

## HVB-boende

Sett till antal placeringar under 2015 utgör HVB-boende den näst vanligaste boendeformen för ensamkommande barn.

Utifrån de redovisade kostnaderna står HVB-boendet för nästan hälften av utgifterna för boende. Kommunerna har redovisat att de totalt köpt HVB-boende för ca 432 mkr. Då redovisning saknas från några av kommunerna så är den verkliga kostnaden något högre.

Där den genomsnittliga kostnaden har kunnat beräknas ligger den i flera fall över statsbidragsnivån på 1900 kr per vård dygn.

Kommun	Antal placerade i HVB 31/12	Total kostnad HVB-placeringar 2015 (kr)	Genomsnittlig kostnad per vård dygn HVB 2015 (kr)	Lägsta kostnad för HVB per vård dygn 2015 (kr)	Högsta kostnad per vård dygn HVB 2015 (kr)
Botkyrka kommun	39			1 650	4 560
Danderyd	21	6 501 000	2 553	1 650	10 000
Ekerö kommun	38			1 646	3 700
Haninge	68	20 438 127	1 875	1 600	6 000
Huddinge	64	26 371 705	2 407	1 665	5 500
Järfälla kommun	51	16 252 974	1 895	1 650	3 800
Lidingö Stad	60	18 685 669	1 806	1 750	3 500
Nacka kommun	86	22 343 947		1 400	4 500
Norrtälje	55			1 900	5 400
Nykvarn					
Nynäshamn					
Salem	38			1 665	1 900
Sigtuna kommun		44 336 000		1 400	1 900
Sollentuna	57	23 930 000	2 185	1 400	5 700
Solna	75	65 004 587	1 993	1 270	3 600
Stockholms stad	278	85 431 129	1 848	0	5 500
Sundbyberg stad	27	14 500 000	2 002	1 400	4 560
Södertälje kommun	3				3 500
Tyresö kommun	51			1 700	5 200
Täby	76	37 018 000	3 000	1 550	3 900
Upplands Väsby	40	17 200 000	1 838	1 334	5 500
Upplands-Bro	16	10 700 000	1 911	1 600	6 225
Vallentuna	30			1 650	3 800
Vaxholm	14	1 843 380	1 742	1 665	1 900
Värmdö kommun					
Österåkers kommun	59	21 916 000	1 740	1 400	3 840
<b>Totalsumma</b>	<b>1 246</b>	<b>432 472 518</b>	<b>2 017</b>	<b>0</b>	<b>10 000</b>



# KOSTNADER FÖR FAMILJEHEMSBOENDE 2015

## Familjehemsboende

Familjehemsboende är sett till antal barn den tredje vanligast förekommande boendeformen. I förhållande till jourhem och HVB är den också förhållandevis billig, sett till kostnad per vård dygn. Undantaget från detta är Stockholms stad där den redovisade genomsnittliga kostnaden per vård dygn ligger på nivå med jourhem och HVB.

Kostnaderna för boende i familjehem för de kommuner som har besvarat denna fråga till ca 75 mkr under 2015.

Kommun	Antal placerade familjehem 2015	Total kostnad för familjehemsplaceringar 2015 (kr)	Genomsnittlig kostnad per vård dygn för familjehemsboende 2015 (kr)	Lägsta kostnad per vård dygn för familjehemsboende 2015 (kr)	Högsta kostnad per vård dygn för familjehemsboende 2015 (kr)
Botkyrka kommun	6			0	0
Danderyd	12	4 189 000	989	585	1 438
Ekerö kommun	2			0	0
Haninge	19	3 472 568	751	1 100	2 375
Huddinge	4	1 229 558	1 466	1 390	1 750
Järfälla kommun	9	309 025	1 569	1 340	1 580
Lidingö Stad	3	150 400	831	430	1 790
Nacka kommun	20	7 959 856		300	2 350
Norrälje	2				
Nykvarn					
Nynäshamn	3			620	1 900
Salem	5				
Sigtuna kommun	11	12 041 000		500	2 500
Sollentuna	8	900 000	850	439	1 500
Solna	16	4 234 094	1 146	751	2 600
Stockholms stad	171	20 071 007	2 239	124	2 444
Sundbyberg stad	42	6 600 000	1 659	1 290	3 000
Södertälje kommun	30				
Tyresö kommun	6			200	907
Täby	24	3 616 000	729	600	2 600
Upplands Väsby	2	133 000	1 385	1 300	1 450
Upplands-Bro					
Vallentuna	20			1 600	2 500
Vaxholm	19	6 199 146	1 488	809	2 400
Värmdö kommun					
Österåkers kommun	47	4 413 000		367	2 500
<b>Totalt</b>	<b>481</b>	<b>75 517 654</b>	<b>1 258</b>	<b>124</b>	

# KOSTNADER FÖR ÖVRIGA BOENDEN 2015

## Övriga boendeformer

I kategorin övriga boendeformer ingår bland annat stödboende, träningslägenhet, öppenvård, SIS-placering, stödfamilj med personal dygnet runt, släktingplacering, hotell, akutboende samt EBO (under väntetiden kan en asylsökande välja att ordna boendet på egen hand, till exempel hos släkt eller vänner).

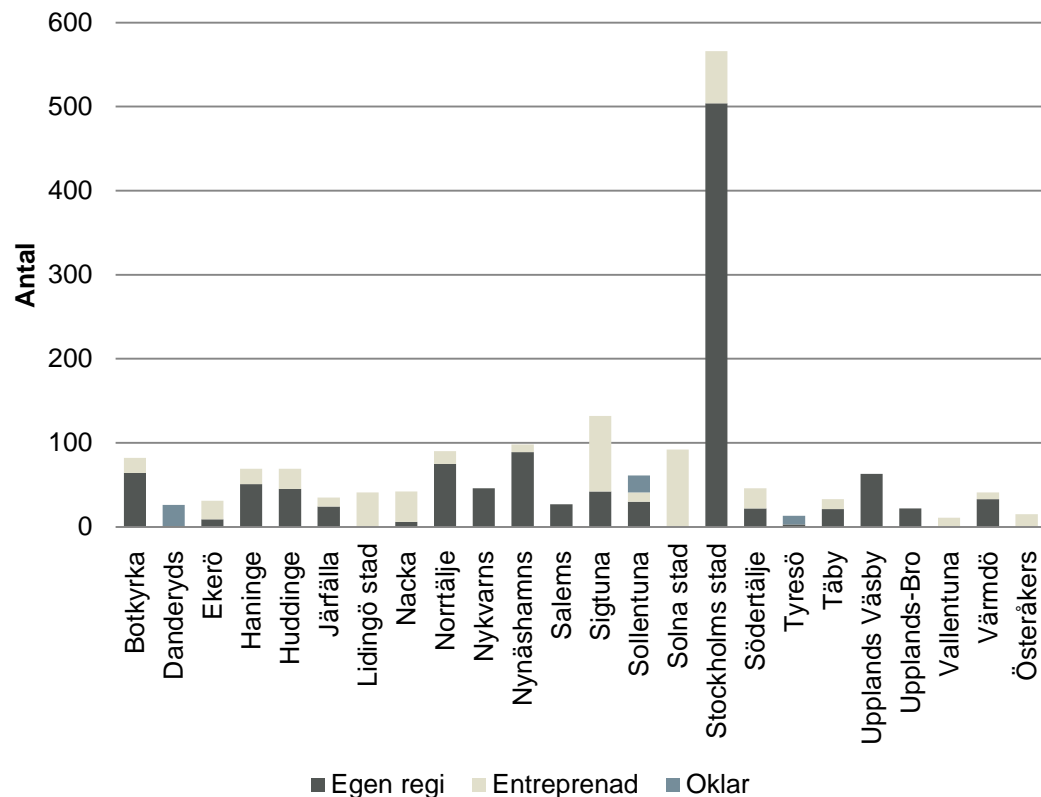
Antalet ensamkommande barn som är placerade i någon av dessa boendeformer är relativt begränsat. Den genomsnittliga kostnaden per vård dygn är emellertid relativt hög, vilket kan förklaras med att vissa SIS-placeringar (placering enligt LVU) är dyra. (SIS = Statens Institutionsstyrelse).

Kommun	Antal 31/12 2015 placerade i övriga boenden	Totalt för övriga boendeplaceringar 2015 (kr)	Genomsnittlig kostnad per vård dygn övriga boende 2015 (kr)	Lägsta kostnad per vård dygn 2015 (kr)	Högsta kostnad per vård dygn 2015 (kr)
Botkyrka kommun	45			600	5 800
Danderyd	14	1 877 000	1 879	1 390	2 150
Ekerö kommun					
Haninge	33	11 658 600	1 700	600	1 000
Huddinge	9	2 468 497			
Järfälla kommun	12	3 114 765	1 993	1 400	2 500
Lidingö Stad					
Nacka kommun		130 000		500	6 700
Norrtälje					
Nykvarn					
Nynäshamn	7			1 495	1 900
Salem					
Sigtuna kommun					
Sollentuna	4	917 000	1 724	980	1 995
Solna		119 600	5 200	5 200	5 200
Stockholms stad	117	22 934 861	1 942	395	5 200
Sundbyberg stad					
Södertälje kommun					
Tyresö kommun					
Täby		6 562 000	12 040		18 000
Upplands Väsby	3	1 500 000	1 402	1 340	1 400
Upplands-Bro					
Vallentuna				1 650	3 800
Vaxholm	3	2 205 330	2 014	590	2 950
Värmdö kommun					
Österåkers kommun	48				
<b>Totalsumma</b>	<b>295</b>	<b>53 487 653</b>	<b>2 078</b>	<b>395</b>	<b>18 000</b>

## 9. TILLGÅNG PÅ HVB-PLATSER STOCKHOLMS LÄN

# ANTAL HVB PLATSER I STOCKHOLMS LÄN 31/12 2015

Kommun	Summa av antal platser
Botkyrka kommun	82
Danderyds kommun	26
Ekerö kommun	31
Haninge kommun	69
Huddinge kommun	69
Järfälla kommun	35
Lidingö stad	41
Nacka kommun	42
Norrtälje kommun	90
Nykvarns kommun	46
Nynäshamns kommun	98
Salems kommun	27
Sigtuna kommun	132
Sollentuna kommun	61
Solna stad	92
Stockholms stad	566
Södertälje kommun	46
Tyresö kommun	13
Täby kommun	33
Upplands Väsby kommun	63
Upplands-Bro kommun	22
Vallentuna kommun	11
Värmdö kommun	41
Österåkers kommun	15
<b>Totalsumma</b>	<b>1751</b>



Enligt kartläggningen placerades 1559 ensamkommande barn i HVB under 2015. Enligt uppgift från Inspektionen för vård och omsorg (IVO) fanns det 1751 HVB-platser inom Stockholms län den 2015-12-31. De fördelade sig enligt diagrammet ovan på egen regi, entreprenad samt några HVB-platser som inte var definierade vid mätillfället. Av de 1751 platserna fanns 313 (18%) inom VÄRLJUS (inom kommunerna Huddinge, Järfälla, Lidingö, Nacka, Norrtälje, Nynäshamn, Sollentuna, Solna, Stockholm, Täby, Upplands-Väsby, Vallentuna, Värmdö och Österåker). Världjus ägs av kommunerna i länet och är ett vårdbolag som bland annat bedriver verksamhet för ensamkommande barn.

## 10. ANALYS OCH SLUTSATSER

# ANALYS OCH SLUTSATSER

## Analys och slutsatser

Under hösten 2015 ökade antalet ensamkommande barn som söker asyl i Sverige mycket kraftigt. Kommunerna, och många andra myndigheter, var inte rustade för att ta emot så många ensamkommande barn på så kort tid. På grund av den kraftiga ökningen av ensamkommande barn uppstod en brist på lämpliga boenden i länet och i landet. Många barn placerades i jourhem, i HVB och i nyöppnade konsulentstödda familjehem, som tog mycket mer betalt än innan hösten 2015. Under hösten och vintern 2015 överbelastades socialtjänsten vilket medförde hög sjukfrånvaro, hög personalomsättning, brister i uppföljning och ett flertal Lex Sarah anmälningar till Inspektionen för vård och omsorg (IVO).

Denna nulägesrapport, som tagits fram av KSL och kommunerna i Stockholms län, visar på ett antal svårigheter/utvecklingsområden.

## Svårigheter/problem kopplat till placeringar

### • *Uppföljningssystem kring placeringar*

För vissa kommuner har det saknats lämpliga uppföljningssystem för att kunna registrera i vilka kommuner de anvisade barnen är placerade. Detta kan medföra problem med uppföljningar, både vad gäller socialsekreterarnas uppföljningsarbete men även vad gäller kostnadsuppföljning.

### • *Kostnadsredovisning*

En del kommuner har inte kunnat redovisa kostnader knutna till olika placeringsformer (jourhem, HVB m fl). Det kan bero på att kommunernas redovisningssystem inte möjliggör denna typ av redovisning. Det kan också bero på tidsbrist (både under hösten när placeringar skulle beslutas/registreras samt under kartläggningsperioden när chefer och controllers skulle sammanställa svaren i enkäten). Att många kommuner inte har kunnat redovisa kostnader i denna kartläggning behöver inte innebära en risk, men kan innebära att kommunerna inte kan följa kostnadsutvecklingen kring placeringar av ensamkommande barn.

# FORTSÄTTNING ANALYS OCH SLUTSATSER

## Svårigheter/problem kopplat till placeringar

- *Platsbristen*

På grund av den kraftigt ökade tillströmningen av anvisade ensamkommande barn till länet blev platsbristen stor i många kommuner. De platser som fanns inom den egna kommunen räckte inte och många kommuner fick anlita jourhem, HVB eller konsulentstödda familjehem i en annan kommun än i den egna kommunen.

- *Samarbete med överförmyndare:*

Kartläggningen synliggjorde (ej detaljredovisat i denna rapport) att få kommuner och stadsdelar hade kunskap om "hur många ensamkommande barn som placerats inom den egna kommunen av andra kommuner inom länet respektive av andra kommuner utanför länet". De kommuner som angett att de kände till hur många barn det rörde sig om och från vilka kommuner, visar sig ha haft kontakt med överförmyndare i kommunen. I och med denna kartläggning och rapport kan vi nu se vilka andra kommuner inom länet som har placerat barn inom respektive kommun, men vi saknar fortfarande samlad vetskap om hur många barn som har placerats inom länet från kommuner utanför länet.

## Risker kopplat till kostnader

När 2016 inleddes har inströmningen av asylsökande kraftigt minskat, men handläggningstiderna för asylprövning har ökat kraftigt. Det innebär att antalet ensamkommande barn i anvisade boenden kan komma att stabiliseras på en fortsatt hög nivå. Totalt sett talar detta för att kostnaderna för de ensamkommande barnens boende kraftigt kommer att öka under 2016 om nuvarande nivåer på antal och kostnader kvarstår.

Till de kommuner som har en överenskommelse om mottagande av asylsökande ensamkommande barn betalar Migrationsverket ut en årlig ersättning. Därutöver kan kommunerna bland annat återsöka medel hos Migrationsverket för ensamkommande asylsökande barn.

Det finns risk att kommunernas kostnader blir högre än vad ersättningarna från Migrationsverket täcker. Framförallt gäller denna risk placeringar i HVB. Här är statsbidraget 1900 kronor per dygn. Om boendet är dyrare än 1900 kr/dygn kan kostnaderna öka, beroende på antal vård dygn i placeringen.

En annan risk för höga kostnader är om kommunen inte återsöker ersättning hos Migrationsverket. Om kommunen exempelvis saknar resurser i form av personal som kan återsöka medel, eller om personalen inte har den information som behövs för att kunna återsöka medel, riskerar kommunens kostnader att öka.

# NULÄGET 2016

Kartläggningen gällde år 2015. Mycket har redan hänt under januari och februari 2016, och mycket nytt är på gång från Regeringen, Socialstyrelsen samt Migrationsverket.

## Nytt från Migrationsverket

- Antalet asylsökande ensamkommande barn till Sverige har minskat drastiskt. Från flera tusen barn per månad (hösten 2015) till 823 barn under januari och februari 2016
- Migrationsverket har återupptagit projektet om e-tjänsten Melker. E-tjänsten möjliggör för kommuner att ansöka om statlig ersättning digitalt. Via e-tjänsten kan kommunen även få en överblick över hur många ensamkommande barn utan vårdnadshavare som finns i kommunen.

## Nytt från kommunerna i länet

- Flera kommuner i länet har startat egna HVB (i egen regi)
- Några kommuner har börjat omplacera de barn som de placerat i andra kommuner till boenden inom den egna kommunen
- Många platser i ankomstboenden har redan avvecklats och flera transitplatser står tomma (Solna och Sigtuna)

## Nytt från Regeringen

- Regeringen beslutade den 28 januari om att ge Migrationsverket i uppdrag att till den 1 april ta fram en ny anvisningsmodell för ensamkommande barn och unga. I den nya modellen ska ensamkommande barn och unga anvisas till alla kommuner utifrån en fastställd andel av det totala antalet som väntas söka asyl i Sverige. Andelen ska fastställas av Migrationsverket efter samråd med länsstyrelserna och Sveriges Kommuner och Landsting (SKL)
- Regeringen förbereder nu förslag på "tillstånds- och bakgrundskontroller" vad gäller familjehemsbolag
- Från och med den 1 januari 2016 är det möjligt att vårda barn och ungdomar mellan 16-20 år i stödboende enligt socialtjänstlagen. För ensamkommande barn och ungdomar som vårdas i stödboende har kommunerna rätt till en schabloniserad ersättning från Migrationsverket på 1 000 kronor per dygn.





## VAD ÄR KSL?

KOMMUNFÖRBUNDET STOCKHOLMS LÄN ÄGS AV REGIONENS 26 KOMMUNER.

KSL DRIVER REGIONAL UTVECKLING OCH SAMVERKAN PÅ UPPDRAG AV MEDLEMMARNAS LEDNINGAR I POLITIK OCH FÖRVALTNING. SYFTET ÄR ATT STÄRKA KOMMUNERNAS MÖJLIGHETER ATT NÅ SINA MÅL INOM VÄLFÄRD OCH SERVICE TILL MEDBORGARNA.

KSL JOBBAR MED ATT:

- SKAPA REGIONKUNSKAP GENOM UTREDNING OCH ANALYS
- PROCESSLEDA REGIONAL UTVECKLING OCH VÄLFÄRDSUTVECKLING
- INTRESSEBEVAKA OCH SAMVERKA MED ANDRA AKTÖRER I REGIONALA FRÅGOR
- FÖRVALTA ÖVERENSKOMMELSER OCH MOTSVARANDE SAMARBETEN

